

En la página número 62 del diario ABC de ayer domingo, 21 de marzo,

se publicó un breve reportaje sobre el SA y esta Asociación de Córdoba.

En estos días excepcionales que estamos viviendo, podéis poneros en

contacto con nosotros a través del móvil 622 549459 y las direcciones de correo electrónico

asociacion@aspergercordoba.es y josecarlosaspergercordoba@outlook.com

ABC y la obra social La Caixa pretenden mostrar en esta página la faceta más solidaria de Córdoba, dando voz a las asociaciones y fundaciones que desempeñan una labor altruista para ayudar a los demás



La asociación funciona en Córdoba desde 2005 como apoyo a familias

Datos

El trabajo con psicólogo, ofrece la entidad, es lo que les ayuda a las personas con Asperger para la convivencia en su día a día. Sede: Avda. Medina Azahara. Teléfono: 622 54 94 59 web: aspergercordoba.es

«Frente a lo que se cree, tener Asperger no te hace ser un genio»

Asperger Córdoba

José Manuel de Siles
Presidente de Asperger Córdoba

► Para integrar a las personas con el trastorno es necesario subir su estima y trabajar con el entorno para que comprenda su forma de ser

ROCÍO LINARES
CÓRDOBA

Ver, entender, reaccionar al mundo de otra manera. Las personas con síndrome de Asperger se comportan así, de manera diferente. Este trastorno afecta al desarrollo neuronal y desde fuera es difícil detectarlo en una persona que lo padece porque, a priori, no tiene señal física. Es complicado también entender los comportamientos que tie-

nen las personas que lo padecen porque se trata, en definitiva, de comprender y expresarse de manera diferente. El presidente de la Asociación Asperger Córdoba habla de las necesidades que presenta el colectivo de cara a la inclusión social y de los servicios que presta la entidad.

—¿Cuál es la mayor barrera para las personas con Asperger?

—Bajo mi punto de vista, la mayor barrera son las relaciones sociales.

Porque cuando entas en contacto con otra persona y ve que su interlocutor se comporta de manera diferente, que no entra en el esereotipo, lo tacha de persona rara, antipática. De hecho es en ese momento, en la relación con los demás, cuando el síndrome de Asperger se manifiesta de una forma más clara.

—¿Qué volumen de socios tiene la entidad en Córdoba? ¿Hay un perfil determinado?

—Contamos con entre 30 y 40 familias, a pesar de que se sabe que hay muchas más personas con esta afección en la provincia. El perfil de los casos que suelen acudir a nosotros son sobre todo familias con hijos adolescentes o un poco más pequeños a los que se les diagnostica este trastorno. También hay casos de jóvenes, que ya sobrepasan los 20 años pero son los menos. El núcleo está entre los 10 y 18, que es la etapa en la que pueden requerir de más ayuda.

—¿Qué servicios ofrece la entidad para las familias?

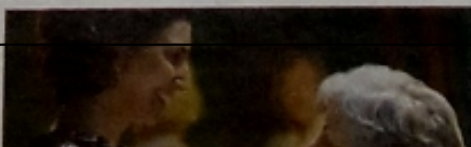
—Por un lado facilitamos información e incluso la posibilidad de un diagnóstico. Se da el caso de que a nosotros personas que tienen una sospecha o que detectan comportamientos pero no tienen un diagnóstico. Por otra parte, ofrecemos atención psicológica, con sesiones individuales o en grupo, según sea más conveniente. También ofrecemos apoyo como asociación, colectivo y ofrecemos un espacio para compartir experiencias y opiniones a partir de la escuela de padres.

—¿Cuáles son las necesidades que presenta una persona con Asperger?

—Lo principal es que esa persona aprenda con su manera de ser y conozca las posibilidades de la forma en que se relaciona con los demás. Eso es fundamental para poder desenvolverse a sí mismo. Aunque a veces el nivel de afectación neurológica es tan alta que personas que pueden requerir apoyo por la falta de psicología y la desorientación. Pero es importante que aprendan a salir de ahí. Subirles la estima y que se sientan como una persona rara o fuera del grupo. La inclusión es una capacidad concreta. Las personas con Asperger son un colectivo con su autoconocimiento y la comprensión de los demás.

—¿Es real la afirmación de que tener Asperger es ser un genio?

—No, porque tener Asperger no hace ser un genio. Lo que sí es una excelencia es la explotación de una capacidad concreta. Las personas con Asperger tienden a ser muy raras con algo, muy resistentes con algo, muy resistentes con algo que les gusta, se empiezan a especializar con ello, escogen un terreno en el que se especializan. Esto puede ser en algún caso pero no es una garantía de éxito.



A los voluntarios, colaboradores, empleados, clientes y accionistas, que ayudan a la Banca "la Caixa" a construir una sociedad más justa y con más oportunidades p

